

Éléments du compte de taxes 2020

1 Taxe foncière générale

Le taux de la taxe foncière générale varie selon la catégorie d'immeuble.

Taux de la taxe foncière générale (par 100 \$ d'évaluation) - par catégorie d'immeuble

	Résidentiel	6 logements et +	Terrains vagues	Commercial	Industriel	Agricole
2020	0,7459 \$	0,7459 \$	1,4918 \$	1,8370 \$	2,1950 \$	0,5642 \$
2019	0,7300 \$	0,7300 \$	1,4600 \$	1,7978 \$	2,1482 \$	0,5522 \$

2 Taxe foncière spéciale pour le Plan de conservation des milieux naturels

Cette taxe foncière spéciale de **0,0273 \$ par 100 \$** de la valeur imposable sert à financer des acquisitions de terrains inclus dans le *Plan de conservation des milieux naturels*. Elle est appliquée à tous les propriétaires incluant les agriculteurs, mais des mesures ont été mises en place pour ajuster le compte de taxes moyen de ces derniers en guise de compensation.

3 Taxe foncière spéciale pour la réhabilitation des infrastructures

Une taxe foncière spéciale de **0,0373 \$ par 100 \$** de la valeur imposable est exclusivement dédiée aux travaux de pavage.

4 La dette

La dette des anciennes municipalités, demeurée à la charge de chacune d'entre elles malgré le regroupement municipal, apparaît également sur le compte de taxes. Les taux de la dette diffèrent donc selon que vous habitez un secteur ou l'autre.

Taux de la dette - par 100 \$ d'évaluation

	Saint-Jean	Saint-Luc	Iberville	L'Acadie	Saint-Athanase
2020	0,0321 \$	0,0049 \$	0,0385 \$	0,0024 \$	0,0197 \$
2019	0,0354 \$	0,0048 \$	0,0467 \$	0,0040 \$	0,0229 \$

5 Dettes de zones

Il s'agit de dettes pour des dépenses en immobilisations prévues aux ententes intermunicipales et des règlements décrétant une taxe spéciale aux zones desservies pour les infrastructures. Ces taux de zones font l'objet de taxes distinctes de la dette générale des anciennes municipalités.

Taux regroupés de zones - par secteur

	Saint-Jean	Saint-Luc	Iberville	L'Acadie	Saint-Athanase
2020	0,0235 \$	0,0215 \$	0,0267 \$	0,0163 \$	0,0288 \$
2019	0,0221 \$	0,0198 \$	0,0258 \$	0,0148 \$	0,0355 \$

6 Tarifs

Divers tarifs sont prévus au compte de taxes pour rencontrer les dépenses relatives à la desserte de certains services:

	Ordures et recyclage (par unité de logement)	Aqueduc, égout
2020	185 \$	223 \$
2019	170 \$	223 \$

7 Eau au compteur

Le tarif du mètre cube d'eau au compteur est fixé à **0,93 \$**

Modalités de paiement

■ Envoi postal

- chèques postdatés pour vos quatre versements
- à l'ordre de **Ville de Saint-Jean-sur-Richelieu**, accompagnés des coupons correspondants
- inscrire le numéro de référence à l'endos des chèques
- poster à : **Ville de Saint-Jean-sur-Richelieu, Section Revenus, 75, rue Saint-Jacques, C. P. 700, Saint-Jean-sur-Richelieu, J3B 6Z8**

■ Institutions financières

- vérifiez la marche à suivre auprès de votre institution financière;
- peu importe votre institution financière, lorsque vous inscrivez votre compte de taxes afin d'en faire le paiement par Internet, vous devez inscrire le numéro de référence. Il s'agit du numéro à 18 chiffres indiqué sur vos coupons de versement.

■ En personne: 75, rue Saint-Jacques

Veillez consulter le site internet au sjsr.ca/taxes pour connaître nos heures d'ouverture. En dehors des heures d'ouverture, vous pouvez déposer l'enveloppe de votre paiement dans la boîte postale extérieure de l'édifice municipal Saint-Jacques

Échéances 2020:

■ 12 février ■ 15 avril ■ 17 juin ■ 16 septembre

Le taux d'intérêt est de 7% + 5% en pénalité calculé annuellement sur chaque versement non payé à échéance.

■ Créancier hypothécaire

Si vous avez un créancier hypothécaire et que celui-ci est responsable du paiement de vos taxes, vous devez lui acheminer une copie du présent compte car aucune autre copie ne lui sera transmise.

■ Pour information

sjsr.ca/taxes • revenus@sjsr.ca • 450 357-2227

Programme d'aide aux personnes âgées pour le paiement des taxes municipales

Une subvention gouvernementale est offerte aux aînés qui ont subi une hausse significative de taxes municipales. La Ville fera parvenir une correspondance en début d'année aux personnes qui pourraient être admissibles.

Infos: Revenu Québec, 514 864-6299 • revenuquebec.ca

Source: Service des finances | Production: Service des communications – Janvier 2020

Photos: Nicolas Mithieux (Mon V-S-J la nuit), Patrick Boucher (Parc des Parulines)

♻️ Imprimé sur papier recyclé Enviro 100



Sentier glacé
Centre-de-plein-air-R.-B.



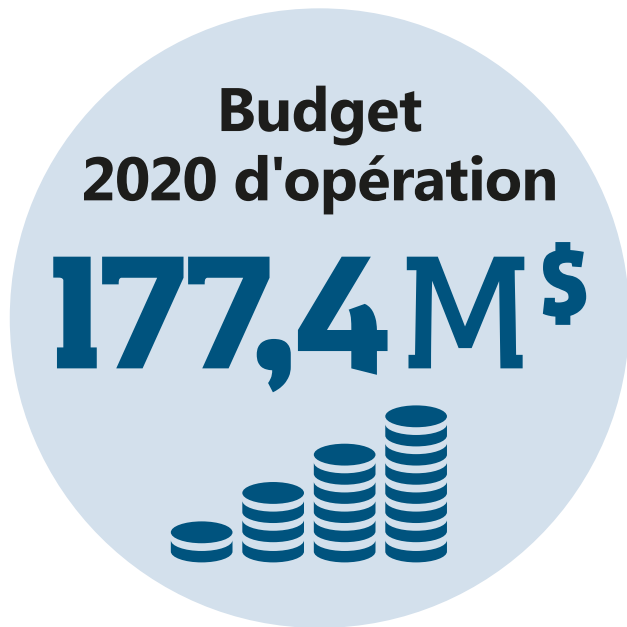
INFO-TAXES 2020



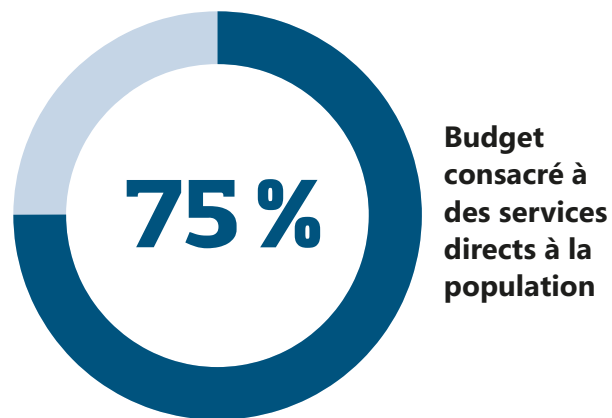
Mon Vieux-Saint-Jean
la nuit



Nouveau pont Guoin



↗ **2 %** Variation moyenne du compte de taxes



« Nous avons présenté un budget équilibré qui assure le maintien et la qualité des services aux citoyens. »

Alain Laplante, maire

↗ **15 \$** Tarif des matières résiduelles et organiques (bac brun) par unité de logement

0,8 M\$ Nouveaux revenus provenant du Pacte fiscal 2020-2025

↗ **93,8 M\$** Montant de la valeur foncière générée par de nouvelles constructions

Total d'un compte de taxes pour une résidence unifamiliale par secteur

(Incluant la dette de secteur estimative)

	VALEURS MOYENNES	TAXES MOYENNES 2019	TAXES MOYENNES 2020	ÉCART (%)
Saint-Jean	249 706 \$	2 460 \$	2 512 \$	2,1 %
Saint-Luc	313 572 \$	2 900 \$	2 965 \$	2,2 %
Iberville	247 111 \$	2 472 \$	2 506 \$	1,4 %
Saint-Athanase	297 720 \$	2 827 \$	2 880 \$	1,9 %
L'Acadie	302 163 \$	2 806 \$	2 864 \$	2,1 %
Variation totale moyenne:				+ 2,0 %

Ces données excluent les taxes d'améliorations locales pour les infrastructures spécifiques.

Variation d'un compte de taxes – Maison moyenne unifamiliale

(Valeur de 284 389 \$)

	2019	2020	ÉCART (\$)	ÉCART (%)
Taxe foncière générale	2 076 \$	2 121 \$	45 \$	2,18 %
Tarification - Matières résiduelles et recyclables	170 \$	185 \$	15 \$	8,8 %
Tarification - Aqueduc et égout	223 \$	223 \$	0 \$	0,0 %
Taxes foncières spéciales	184 \$	184 \$	0 \$	0,0 %
Dette moyenne (ancien secteur)	62 \$	57 \$	- 5 \$	- 7,73 %
Compte de taxes - TOTAL	2 715 \$	2 770 \$	55 \$	2,0 %

Ces données excluent les taxes d'améliorations locales pour les infrastructures spécifiques.



Faits saillants

- Une offre de loisirs bonifiée**
- Retour de l'animation estivale « ÉphémèrÉTÉ » au domaine Trinity
 - Ajout d'heures d'ouverture et d'activités d'animation à la bibliothèque

- Un accès accru aux services**
- Création d'une unité « Expérience citoyenne » pour améliorer le parcours citoyen et favoriser la participation citoyenne

- À l'écoute des préoccupations environnementales**
- Travaux de nettoyage des cours d'eau
 - Introduction du bac brun (matières organiques) en novembre 2020

- Le rayonnement et les grands événements**
- Ajout d'un événement hivernal à la stratégie d'une ville festive durant toute l'année

- Une ville efficiente**
- Analyse des impacts du REM et des besoins en matière de transports